

T.C.
SARIYER KAYMAKAMLIĐI
ŐAİR NİGAR İLKOKULU MÜDÜRLÜĐÜ



2024-2028
STRATEJİK PLANI

*“Başarı, tüm ulusun azim inancıyla çabasını
birleştirmesi sonucu kazanılabilir.”*

Mustafa Kemal ATATÜRK



Tablo-1: Temel Bilgiler ve Okul Künyesi

Okulumuzun temel girdilerine ilişkin bilgiler altta yer alan okul künyesine ilişkin tabloda yer almaktadır.

229		İlçesi: SARIYER			
Adres:	Rumelihisarı Mahallesi Kışlak Sokak No:8 Sarıyer/İSTANBUL	Coğrafi Konum (link):	http://sairnigar.meb.k12.tr/tema/harita.php		
Telefon Numarası:	0212 257 55 45	Faks Numarası:	0212 263 59 55		
e- Posta Adresi:	739007@meb.k12.tr	Web sayfası adresi:	http://sairnigar.meb.k12.tr		
Kurum Kodu:	739007	Öğretim Şekli:	Tam Gün		
Okulun Hizmete Giriş Tarihi: 1952		Toplam Çalışan Sayısı	12		
Öğrenci Sayısı:	Kız	99	Öğretmen Sayısı	Kadın	8
	Erkek	128		Erkek	4
	Toplam	227	Toplam	12	
Derslik Başına Düşen Öğrenci Sayısı	: 22,40	Şube Başına Düşen Öğrenci Sayısı	: 22,40		
Öğretmen Başına Düşen Öğrenci Sayısı	: 22,40	Şube Başına 30'dan Fazla Öğrencisi Olan Şube Sayısı	: 0		
Öğrenci Başına Düşen Toplam Gider Miktarı*		Öğretmenlerin Kurumdaki Ortalama Görev Süresi	: 4		



SUNUŞ

“Eğitimidir ki bir milleti ya hür, bağımsız, şanlı, yüksek bir topluluk halinde yaşatır; ya da milleti esaret ve sefalete terk eder.” (Mustafa Kemal Atatürk)

Bir milleti hür, bağımsız, şanlı, yüksek bir topluluk haline getirecek olan eğitim, amaç ve hedefleri önceden belli olan, anlık kararlarla değil de belli bir strateji dâhilinde yürütülen eğitimidir.

Mustafa Kemal Atatürk’ün; sözünde vurguladığı “eğitim” de planlı ve geleceğe ışık tutan bir eğitimidir. Şair Nigar İlkokulu olarak; 2024–2028 yılları arasında hedeflerimizi belirleyip, ulaşabildiğimiz en üst zirveye bu plan doğrultusunda ulaşmak çalışmalarımızın odak noktası olacaktır..

Bizler bilgi toplumunun gün geçtikçe artan bilgi arayışını karşılayabilmek için eğitim-öğretim ve topluma hizmet görevlerimizi arttırmak istemekteyiz. Değerlerimiz doğrultusunda dürüst, tarafsız, adil, sevgi dolu, iletişime açık, çözüm üreten, yenilikçi, önce insan anlayışına sahip iyi bireyler yetiştirmek bizim temel hedefimizdir.

Şair Nigar İlkokulu stratejik planlama çalışmasına; ekip olarak önce durum tespiti, yani okulun GZFT analizi yapılarak başlanmıştır. GZFT analizi tüm idari personelin ve öğretmenlerin katılımıyla uzun süren bir çalışma sonucu ilk şeklini almış, varılan genel sonuçların sadeleştirilmesi ise okul yönetimi, öğretmenlerden ve okul aile birliğinden oluşan kurul tarafından yapılmıştır. Daha sonra GZFT analizi sonuçlarına göre stratejik planlama aşamasına geçilmiştir. Bu süreçte okulun amaçları, hedefleri, hedeflere ulaşmak için gerekli stratejiler, eylem planı ve sonuçta başarı veya başarısızlığın göstergeleri ortaya konulmuştur. Denilebilir ki; bu analiz, okulumuzun bugünkü resmini ortaya çıkaran bir kilometre taşı olmuştur. Buna göre: Stratejik planlama bugünden yarına nasıl hazırlanmamız gerektiğine dair kalıcı bir belge ortaya sunmuştur. Stratejik Plan' da belirlenen hedeflerimizi ne ölçüde gerçekleştirdiğimiz, uygulandığı dönem içinde gözden geçirilerek gereken güncellemeler yapılacaktır.

Şair Nigar İlkokulu Stratejik Planı (2024–2028); belirtilen amaç ve hedeflere ulaşmamız yönünde, okulumuzun gelişme ve kurumsallaşma süreçlerine önemli katkılar sağlayacağına inanmaktayız...

Mehmet DUMAN
Okul Müdürü

İÇİNDEKİLER

SUNUŞ	4
BÖLÜM I: GİRİŞ VE PLAN HAZIRLIK SÜRECİ	6
BÖLÜM II: DURUM ANALİZİ	7
2.1. Tarihi Gelişim	8
2.2. Yasal Yükümlülükler ve Mezuat Analizi	8
2.3. Faaliyet Alanları İle Ürün ve Hizmetler	10
2.4. Kuruluş İçi Analiz	11
2.4.1. Örgütsel yap.....	11
2.4.2. İnsan kaynakları	14
2.4.3. Teknolojik düzey.....	16
2.4.4. Mali kaynaklar.....	17
2.5. Paydaş Analizi	17
2.6. PESTLE Analizi.....	24
2.7. GZFT Analizi	27
2.8. Tespit ve İhtiyaçlar	29
BÖLÜM III. GELECEĞE BAKIŞ	30
3.1. Misyon, Vizyon, Temel değerler.....	30
3.2. Stratejik Amaçlar-Hedefler –PG, Faaliyet ve Stratejiler.....	34
BÖLÜM IV. MALİYETLENDİRME	38
BÖLÜM V. İZLEME VE DEĞERLENDİRME	39
BÖLÜM VI. TABLO/ŞEKİL/GRAFİKLER/EKLER	42

BÖLÜM I

GİRİŞ ve PLAN HAZIRLIK SÜRECİ

2024-2028 dönemi stratejik plan hazırlanması süreci Üst Kurul ve Stratejik Plan Ekibinin oluşturulması ile başlamıştır. Ekip tarafından oluşturulan çalışma takvimi kapsamında ilk aşamada 2019- 2023 dönemi stratejik planı incelemesi yapılmış ve okulun hem çevresel hem iç dinamiklerini değerlendiren bir rapor çıkarılmıştır. Durum analizi çalışmaları yapılmış ve durum analizi aşamasında paydaşlarımızın plan sürecine aktif katılımını sağlamak üzere paydaş anketi, toplantı ve görüşmeler yapılmıştır.

Durum analizinin ardından geleceğe yönelim bölümüne geçilerek okulumuzun amaç, hedef, gösterge ve eylemleri belirlenmiştir. Çalışmaları yürüten ekip ve kurul bilgileri altta verilmiştir.

1.1.Stratejik Plan Üst Kurulu Ve Stratejik Plan Hazırlama Ekibi

OKUL/KURUM STRATEJİK PLAN ÜST KURULU LİSTESİ		
SIRA NO	ÜNVAN	AD SOYAD
1	Okul/Kurum Müdürü	Mehmet DUMAN
2	Okul/Kurum Müdür Yardımcısı	Kadir SEZER
3	Öğretmen	Serhat ÇELİK
4	Öğretmen	Ahmet BUZ
5	Okul Aile Birliği Başkanı	Mehtap ALTIKULAÇOĞLU

OKUL/KURUM STRATEJİK PLAN HAZIRLAMA EKİP LİSTESİ		
SIRA NO	ÜNVAN	AD SOYAD
1	Okul/Kurum Müdür Yardımcısı	Kadir SEZER
2	Öğretmen	Serhat ÇELİK
3	Öğretmen	Ahmet BUZ
4	Öğretmen	Damla PEHLİVAN
5	Öğretmen	Canan ÖZDEMİR
6	Okul Aile Birliği Başkanı	Mehtap ALTIKULAÇOĞLU
7	Öğrenci Velisi	Sami YILDIZ

BÖLÜM II

DURUM ANALİZİ

2.1. Okulun Tarihi Gelişimi



Eski Binamız



Yeni Binamız

Tanınmış kadın şairlerimizden Şair Nigar Hanım Efendi ölümünden önce bir okul yaptırılması için zamanın parasıyla yirmi bin lira bırakmıştır. Yakınları ve semt sakinleri Şair Nigar'ın vasiyeti üzerine 1952 yılında bugünkü yerinde okulumuz iki katlı olarak yapılmış, 1953 yılında Şair Nigar İlkokulu adını almıştır. Daha sonraki yıllarda üçüncü kat ilave edilmiştir. 2018 yılında ise okulumuz İSMEP kapsamında yıkılarak yeniden depreme dayanıklı bir yapı olarak inşa edilmiştir. 1952 yılından beri eğitim- öğretim hizmetine devam etmektedir.

Okulumuz 9 derslik, 2 anasınıfı, 2 yönetim odası, 1 öğretmenler odası ve bir spor salonuna sahiptir. İstanbul'da bulunan okul mevcutlarının çok altında ortalama sınıfa başına 24 kişiden az öğrencisi ile toplamda 178 öğrencisi olan okulumuz tecrübeli, idealist ve profesyonel kadrosu ile çocuklarımızı geleceğe hazırlamaktadır.

Mevcut Uygulanmakta Olan Stratejik Planın Değerlendirilmesi

Uygulanmakta olan stratejik planı incelediğimizde hedeflenen amaçların birçoğunun gerçekleştirilmiş olup önümüzdeki 5 yıllık süreçte bize altyapı oluşturacağı görülmüştür. Yapılan hizmet içi eğitimler, kurum içi fiziksel düzenlemeler ve çevresel düzenlemeler okulun eğitim kalitesini arttırmış ve geleceğe hazır hale getirmiştir. Bunun yanı sıra yaşanan pandemi sürecini göz önünde bulunduracak olursak hedeflerin dönem şartlarına uygunluğu ve uygulanabilirliği açısından uygunluğu görülmüştür.

Sonuç olarak; yetişmiş, genç ve yeniliklere açık bir insan gücüne ve eğitim personeline sahip olduğumuz gerçeğinden yola çıkarak değişmekte olan dünyaya uyum sağlayacak bireyler yetiştirme amacıyla yeni stratejik planda yer alacak amaç, hedef ve performans göstergelerinin bazılarını yeni plan döneminde daha başarılı performans sonuçları ile elde edebileceğimiz kaçınılmazdır.

2.2. Yasal Yükümlülükler

Anayasamızın 42.maddesine göre Eğitim ve Öğretim, Atatürk ilkeleri ve inkılapları doğrultusunda, çağdaş bilim ve eğitim esaslarına göre, devletin gözetim ve denetimi altında yapılır. Eğitim ve öğretim kurumlarında sadece eğitim, öğretim, araştırma ve inceleme ile ilgili faaliyetler yürütülür.

Şair Nigar İlkokulu yasal dayanaklarını temel olarak Anayasamızın 42.maddesi,1739 Sayılı Milli Eğitim Temel Kanunu,222 Sayılı İlköğretim Kanunu, 3797, 4357, 1702, 5442, 657sayılı kanunlar ile Okul Öncesi Eğitim ve İlköğretim Kurumları Yönetmeliği ve Eğitici Kollar Yönetmeliklerinden almaktadır.

Şair Nigar İlkokulu temelde Milli Eğitim Bakanlığı İlköğretim Programını uygulayan bir okuldur. Bununla birlikte öğrencilerin etkinlik alanları olan, akademik, sportif, sanatsal, kültürel etkinlikler yürütülmektedir.

Mevzuat Adı Yasal Yükümlülük (Görevler)	Dayanak (Kanun, Yönetmelik, Genelge adı ve no'su)
Her Türk çocuğuna iyi bir vatandaş olmak için gerekli temel bilgi, beceri, davranış ve alışkanlıkları kazandırmak; onu milli ahlak anlayışına uygun olarak yetiştirmek.	1739 sayılı kanunun 23. maddesi, 222 sayılı kanunun 1. maddesi,
Her Türk çocuğunu ilgi, istidat ve kabiliyetleri yönünden yetiştirerek hayata ve üst öğrenime hazırlamak	1739 sayılı kanunun 23. maddesi.
Öğrencilere, Atatürk ilke ve inkılaplarını benimsetme; Türkiye Cumhuriyeti Anayasası'na ve demokrasinin ilkelerine, insan hakları, çocuk hakları ve uluslar arası sözleşmelere uygun olarak haklarını kullanma, başkalarının haklarına saygı duyma, görevini yapma ve sorumluluk yüklenebilen birey olma bilincini kazandırmak	Okul Öncesi Eğitim ve İlköğretim Kurumları Yönetmeliği 5. maddesi
Öğrencilerin, millî ve evrensel kültür değerlerini tanımalarını, benimsemelerini, geliştirmelerini bu değerlere saygı duymalarını sağlamak	Okul Öncesi Eğitim ve İlköğretim Kurumları Yönetmeliği
Öğrencileri, kendilerine, ailelerine, topluma ve çevreye olumlu katkılar yapan, kendisi, ailesi ve çevresi ile barışık, başkalarıyla iyi ilişkiler kuran, iş birliği içinde çalışan, hoşgörülü ve paylaşmayı bilen, dürüst, erdemli, iyi ve mutlu yurttaşlar olarak yetiştirmek.	Okul Öncesi Eğitim ve İlköğretim Kurumları Yönetmeliği
Öğrencilere bireysel ve toplumsal sorunları tanıma ve bu sorunlara çözüm yolları arama alışkanlığı kazandırmak.	Okul Öncesi Eğitim ve İlköğretim Kurumları Yönetmeliği
Öğrencilere, toplumun bir üyesi olarak kişisel sağlığının yanı sıra ailesinin ve toplumun sağlığını korumak için gerekli bilgi ve beceri, sağlıklı beslenme ve yaşam tarzı konularında bilimsel geçerliliği olmayan bilgiler yerine, bilimsel bilgilerle karar verme alışkanlığını kazandırmak.	Okul Öncesi Eğitim ve İlköğretim Kurumları Yönetmeliği
Öğrencilerin becerilerini ve zihinsel çalışmalarını birleştirerek çok yönlü gelişmelerini sağlamak	Okul Öncesi Eğitim ve İlköğretim Kurumları Yönetmeliği

Öğrencileri kendilerine güvenen, sistemli düşünebilen, girişimci, teknolojiyi etkili biçimde kullanabilen, planlı çalışma alışkanlığına sahip estetik duyguları ve yaratıcılıkları gelişmiş bireyler olarak yetiştirmek.	Okul Öncesi Eğitim ve İlköğretim Kurumları Yönetmeliği
Öğrencilerin ilgi alanlarının ve kişilik özelliklerinin ortaya çıkmasını sağlamak, meslekleri tanıtmak ve seçeceği mesleğe uygun okul ve kurumlara yönlendirmek	Okul Öncesi Eğitim ve İlköğretim Kurumları Yönetmeliği
Öğrencileri derslerde uygulanacak öğretim yöntem ve teknikleriyle sosyal, kültürel ve eğitsel etkinliklerle kendilerini geliştirmelerine ve gerçekleştirmelerine yardımcı olmak	Okul Öncesi Eğitim ve İlköğretim Kurumları Yönetmeliği
Öğrencileri ailesine ve topluma karşı sorumluluk duyabilen, üretken, verimli, ülkenin ekonomik ve sosyal kalkınmasına katkıda bulunabilen bireyler olarak yetiştirmek.	Okul Öncesi Eğitim ve İlköğretim Kurumları Yönetmeliği
Doğayı tanıma, sevmeye ve koruma, insanın doğaya etkilerinin neler olabileceğine ve bunların sonuçlarının kendisini de etkileyebileceğine ve bir doğa dostu olarak çevreyi her durumda koruma bilincini kazandırmak	Okul Öncesi Eğitim ve İlköğretim Kurumları Yönetmeliği
Öğrencilere bilgi yüklemek yerine, bilgiye ulaşma ve bilgiyi kullanma yöntem ve tekniklerini öğretmek	Okul Öncesi Eğitim ve İlköğretim Kurumları Yönetmeliği
Öğrencileri bilimsel düşünme, araştırma ve çalışma becerilerine yönlendirmek.	Okul Öncesi Eğitim ve İlköğretim Kurumları Yönetmeliği
Öğrencilerin, sevgi ve iletişimin desteklediği gerçek öğrenme ortamlarında düşünsel becerilerini kazanmalarına, yaratıcı güçlerini ortaya koymalarına ve kullanmalarına yardımcı olmak.	Okul Öncesi Eğitim ve İlköğretim Kurumları Yönetmeliği
Öğrencilerin kişisel ve toplumsal araç-gereci, kaynakları ve zamanı verimli kullanmalarını, okuma zevk ve alışkanlığı kazanmalarını sağlamak.	Okul Öncesi Eğitim ve İlköğretim Kurumları Yönetmeliği

Mevzuat analizi aşamasında, 5/1/1961 tarihli ve 222 sayılı İlköğretim ve Eğitim Kanunu, 14/6/1973 tarihli ve 1739 sayılı Millî Eğitim Temel Kanunu, 26/7/2014 tarihli ve 29072 sayılı Millî Eğitim Bakanlığı Okul Öncesi ve İlköğretim Kurumları Yönetmeliği incelenmiştir. İncelenen mevzuat çerçevesinde Müdürlüğümüz faaliyet alanı kapsamında olan ve önümüzdeki 5 yıllık sürede ulaşılması öngörülen amaç ve hedeflere dayanak oluşturan mevzuat hükümlerine aşağıda özet şeklinde durum analizi kısmında ise ayrıntılı olarak yer verilmiştir.

Şair Nigar İlkokulu, İl ve İlçe Millî Eğitim Müdürlüğümüzün tabi olduğu tüm yasal yükümlülükler uymakla mükelleftir. Bunların dışında ilkokul düzeyinde yükümlülük arz eden mevzuat Tablo 2’de ayrıca gösterilmiştir. Okulumuz, 14/6/1973 tarihli ve 1739 sayılı Millî Eğitim Temel Kanunu’na bağlı kalarak, kanunun Türk Millî Eğitiminin Temel İlkelerini 5. ve 6. Maddelerinde açıkladığı şekilde; “Millî eğitim hizmeti, Türk vatandaşlarının istek ve kabiliyetleri ile Türk toplumunun ihtiyaçlarına göre düzenlenir.

Fertler, eğitimleri süresince, ilgi, istidat ve kabiliyetleri ölçüsünde ve doğrultusunda çeşitli programlara veya okullara yöneltilerek yetiştirilirler.” hükümlerini yerine getirmek üzere İl ve İlçe Millî Eğitim Müdürlüğüne bağlı olarak hizmet vermektedir.

2.3. Faaliyet Alanları İle Ürün ve Hizmetler

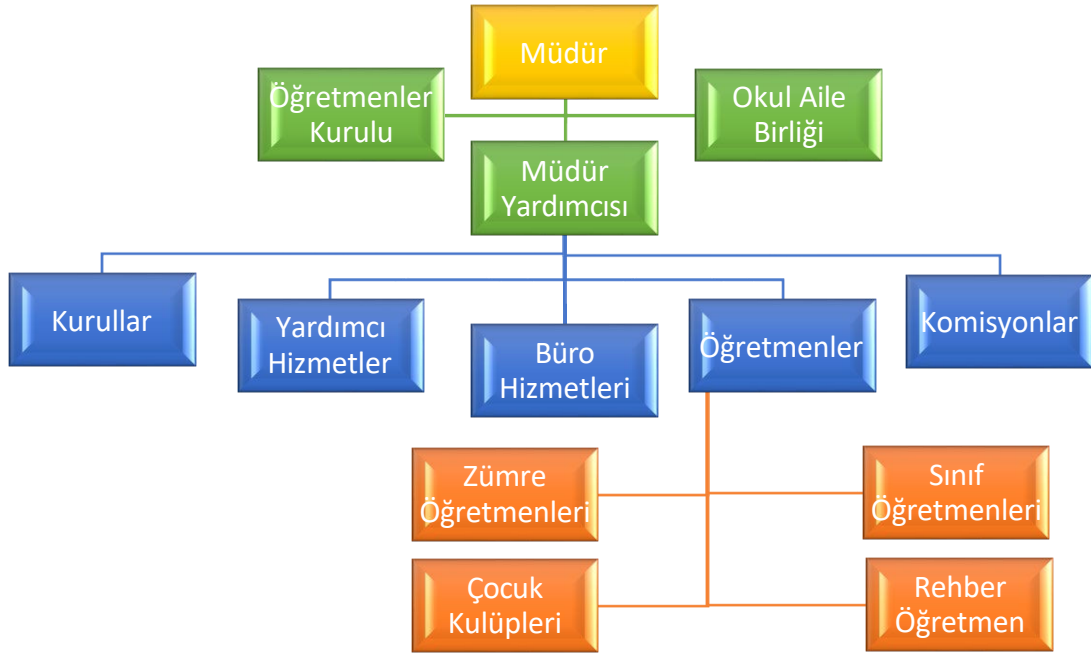
Okulumuzun ürettiği temel hizmetler belli faaliyet alanları adı altında gruplandırılmıştır.

Faaliyet Alanları	Ürün- Hizmet	Yararlanıcı
Eğitim-Öğretim	Eğitim-Öğretim Faaliyetleri	Öğrenciler
Çok Amaçlı Salon	Çeşitli Etkinlikler	Öğrenciler-Çevre Halkı

Okul İçin Ürün/Hizmet Listesi
Eğitim hizmetleri
Öğretim hizmetleri
Kulüp çalışmaları
Öğrenci kayıt, kabul ve devam işleri
Öğrenci başarısının değerlendirilmesi
Sınav işleri
Sınıf geçme işleri
Öğrenim belgesi düzenleme işleri
Personel işleri
Öğrenci davranışlarının değerlendirilmesi
Öğrenci sağlığı ve güvenliği
Okul çevre ilişkileri
Rehberlik
Sosyal, kültürel ve sportif etkinlikler
Toplum hizmetleri

2.4. Kuruluş İçi Analiz

2.4.1. Örgütsel Yapı



Tablo-2: Okul Yerleşkesine İlişkin Bilgiler

Okulumuzun binası ile açık ve kapalı alanlarına ilişkin temel bilgiler altta yer almaktadır.

Okul Bölümleri		Özel Alanlar	Var	Yok
Okul Kat Sayısı	3	Çok Amaçlı Salon		X
Derslik Sayısı	11	Çok Amaçlı Saha	X	
Derslik Alanları (m2)	39	Kütüphane		X
Kullanılan Derslik Sayısı	11	Fen Laboratuvarı		X
Şube Sayısı	11	Bilgisayar Laboratuvarı		X
İdari Odaların Alanı (m2)	25	İş Atölyesi		X
Öğretmenler Odası (m2)	25	Beceri Atölyesi		X
Okul Oturum Alanı (m2)	355	Pansiyon		X
Okul Bahçesi (Açık Alan) (m2)	3272	Spor Salonu	X	
Okul Kapalı Alan (m2)	1420			
Sanatsal, bilimsel ve sportif amaçlı toplam alan (m ²)	140			
Kantin (m2)	-			
Tuvalet Sayısı	3			
Diğer (... ..)				

Tablo-3 Öğretmen Sirkülasyon tablosu

	Yıl İçerisinde Kurumdan Ayrılan Öğretmen Sayısı			Yıl İçerisinde Kurumda Göreve Başlayan Öğretmen Sayısı		
	2021	2022	2023	2021	2022	2023
TOPLAM	1	1	3	1	1	5

Tablo-4 Öğretmenlerimizin katıldığı hizmet içi eğitimler

Adı ve Soyadı	Branşı	Katıldığı Çalışmanın Adı	Katıldığı Yıl	Belge No
Alper Sarın	Sınıf Öğretmeni	Bilgisayar kursu(Office 2007)	2011	2011340268
Ahmet Buz	Sınıf Öğretmeni	Temel Algoritma ve Kodlama Kursu	2019	2019080135
Canan Özdemir	Sınıf Öğretmeni	Merhamet ve yavaşlamak semineri	2022	2022001016
Damla Pehlivan	Sınıf Öğretmeni	Bağımlılıkla mücadele semineri 1	2023	2023001557
Sevay Günaydın	Sınıf Öğretmeni	Hayatımızdaki öğretmen semineri	2023	2023002449
Hande Ceyhan	Sınıf Öğretmeni	Medya okur yazarlığına giriş semineri	2023	2023003852
Serhat Çelik	Özel Eğitim Sınıf Öğretmeni	Zaman Yönetimi semineri	2023	2023002452
Özlem Uztürk Sağlam	Sınıf Öğretmeni	Atık yönetimi ve sıfır atık semineri	2022	2022000845
Ahu Şimşek	Sınıf Öğretmeni	Proje danışmanlığı semineri	2020	2020000275
Yasin Akın	Sınıf Öğretmeni	Kitap ve hayat semineri	2022	2022001218

Not: yukarıda belirtilen eğitimler temsili olarak belirtilmiş olup toplam 258 hizmet içi eğitim sertifikalandırılmıştır.

Tablo-5 Okul yönetici sirkülasyon oranı

	Yıl İçerisinde Okul/Kurumdan Ayrılan Yönetici Sayısı			Yıl İçerisinde Okul/Kurumda Göreve Başlayan Yönetici Sayısı		
	2021	2022	2023	2021	2022	2023
TOPLAM	0	0	2	0	0	2

Tablo-6 Çalışanların görev dağılımı

Çalışanın Ünvanı	Görevleri
Okul /Kurum Müdürü	Okul iş işlemlerini yürütmek, ders programlarını hazırlamak, nöbet programlarını hazırlamak
Müdür Yardımcısı	Okulun işleyişindeki gerekli yürütme koordinasyonlarını planlayıp uygulamak
Öğretmenler	Öğrencilerin başarısını destekleyen eğitim programları oluşturmak,gerekli ölçme değerlendirme programlarıyla öğrencilerin başarı düzeyini sınamak,farklı gelişim alanlarını destekleyip öğrencileri geleceğe hazırlamak
Yardımcı Hizmetler Personeli	Okulun temizliği

Tablo-7 İdari Personelin Hizmet Süresine İlişkin Bilgiler

Hizmet Süreleri	2024 Yılı İtibarıyla	
1-4 Yıl		
5-6 Yıl		
7-10 Yıl		
10.....Üzeri	2	%100

Tablo-8 İdari Personelin Katıldığı Hizmet İçi Programları

Adı ve Soyadı	Görevi	Katıldığı Çalışmanın Adı	Katıldığı Yıl	Belge No
Mehmet DUMAN	Müdür	İki insan eğitimi semineri	2023	2023341531
Kadir SEZER	Müdür Yardımcısı	Çalışanların temel iş sağlığı ve güvenliği	2016	2016660165

Not : Yukarıda belirtilen eğitimler temsili olup toplamda 59 hizmet içi eğitim alınmıştır.

Tablo -9 Öğretmenlerin Hizmet Süreleri (Yıl İtibarıyla)

Hizmet Süreleri	Branşı	Kadın	Erkek	Toplam
	Sınıf öğretmeni		8	4
1-3 Yıl				
4-6 Yıl				
7-10 Yıl			1	1
11-15 Yıl		7	2	9
16-20		1	1	2
20 ve üzeri				

Tablo -10 Okul/kurum Rehberlik Hizmetleri

Mevcut Kapasite				Mevcut Kapasite Kullanımı ve Performans					
Psikolojik Danışman Norm Sayısı	Görev Yapan Psikolojik Danışman Sayısı	İhtiyaç Duyulan Psikolojik Danışman Sayısı	Görüşme Odası Sayısı	Danışmanlık Hizmeti Alan			Rehberlik Hizmetleri İle İlgili Düzenlenen Eğitim/Paylaşım Toplantısı vb. Faaliyet Sayısı		
				Öğrenci Sayısı	Öğretmen Sayısı	Veli Sayısı	Öğretmenlere Yönelik	Öğrencilere Yönelik	Velilere Yönelik
0	0	1	0	25	5	10	4	2	1

2.4.2. İnsan Kaynakları

Okulumuzun çalışanlarına ilişkin bilgiler altta yer alan tabloda belirtilmiştir.

Tablo-11 Yönetici Bilgileri

2023 – 2024 EĞİTİM ÖĞRETİM YILI YÖNETİCİ BİLGİLERİ				
Yönetici			Kişi Sayısı	%
Görevi	Müdür	Erkek	1	% 100
		Kadın	-	-
	Müdür Yardımcısı	Erkek	1	% 100
		Kadın	-	-
Eğitim Düzeyi	Lisans	1	% 50	
	Yüksek Lisans	1	% 50	

Tablo-12: Öğretmen Bilgiler

2023 2024 EĞİTİM ÖĞRETİM YILI ÖĞRETMEN BİLGİLERİ					
			Kişi Sayısı	Toplam	Genel Toplam
Branşı	Sınıf Öğretmeni	Erkek	3	7	12
		Kadın	4		
	Anasınıfı Öğretmeni	Erkek	-	3	
		Kadın	3		
	Branş Öğretmeni	Erkek	-	1	
		Kadın	1		
	Özel Eğitim Sınıf Öğretmeni	Erkek	1	1	
		Kadın	0		
	Rehber Öğretmen	Erkek	0	0	
		Kadın	0		
Eğitim Düzeyi	Ön Lisans			%0	
	Lisans		11	% 92,31	
	Yüksek Lisans		1	% 7,69	
Yaş Düzeyi	25-35		2	% 10,81	
	36-45		8	% 50,43	
	46-55		2	% 45,95	
	56 +		0	% 0	
Hizmet Süresi	1-3 yıl		0	% 0	
	4-6 yıl		0	% 0	
	7-10 yıl		1	% 7,69	
	11-15 yıl		5	% 38,46	
	16-20 yıl		6	% 46,15	
	21-25 yıl		2	% 15,38	
	26-30 yıl		0	% 0	
	30 + yıl			%0	

Tablo-13: Destek Personeli Bilgiler

2023 2024 EĞİTİM ÖĞRETİM YILI DESTEK PERSONELİ BİLGİLERİ				
Destek Pesoneli			Kişi Sayısı	%
Görevi	Memur	Erkek	-	-
		Kadın	-	-
	Yardımcı Personel	Erkek	-	-
		Kadın	3	% 100

Tablo-14: Sınıf ve Öğrenci Bilgileri

SINIFI	Kız	Erkek	Toplam
1/A	15	8	23
1/B	10	15	25
2/A	8	19	27
2/B	9	19	28
3/A	14	14	28
3/B	13	17	30
4/A	9	9	18
4/B	5	13	18
Anasınıfı /A	9	4	13
Anasınıfı / B	5	7	12
Özel Eğitim		3	3

2.4.3. Teknolojik Düzey

Teknolojik kaynaklar başta olmak üzere okulumuzda bulunan çalışır durumdaki donanım malzemesine ilişkin bilgiye alttaki tabloda yer verilmiştir.

Tablo-15: Teknolojik Düzey

Araç-Gereçler	2021	2022	2023	İhtiyaç
Akıllı Tahta	0	0	9	0
TV	1	1	1	2
Fotokopi- Fax	1	1	1	1
Projeksiyon	7	7	7	2
Taşınabilir bilgisayar sayısı	1	2	2	2

2.4.4. Mali Kaynaklar

Okulumuzun genel bütçe ödenekleri, okul aile birliđi gelirleri ve diđer katkılarda dâhil olmak üzere gelir ve giderlerine ilişkin son iki yıl gerçekleşme bilgileri alttaki tabloda verilmiştir

Tablo-16: Mali Kaynaklar

Yıllar	Gelir Miktarı	Gider Miktarı
2023	230.000,50 TL	216.350,30 TL
2024	448.350,50 TL	435.450,00 TL

2.5. Paydaş Analizi

Katılımcılık stratejik planlamanın temel unsurlarından biridir. Okulumuzun etkileşim içinde olduđu tarafların görüşlerinin dikkate alınması stratejik planın sahiplenilmesini sağlayarak uygulama şansını artıracaktır.

Diđer yandan, okulumuzun hizmetlerinin yararlanıcı ihtiyaçları doğrultusunda şekillendirilebilmesi için yararlanıcıların taleplerinin bilinmesi gerekir. Bu nedenle durum analizi kapsamında paydaş analizinin yapılması önem arz etmektedir.

Tablo-17: Paydaş Analiz Tablosu

Şair Nigar İlkokulu Paydaş Analizi								
PAYDAŞIN ADI	PAYDAŞ TÜRÜ	NEDEN PAYDAŞ	HEDEF KİTLE / YARARLANICI	TEMEL ORTAK	STRATEJİK ORTAK	ÇALIŞAN	TEDARİKÇİ	Önem derecesi
								1. Önemli 2. Önemli
Milli Eğitim Bakanlığı	Dış Paydaş	MEB politika üretir, genel bütçe merkezden gelir, Hesap verilen mercidir.		√			√	1
Vali ve Kaymakamlık	Dış Paydaş	Kurumumuzun üstü konumunda olup, hesap verilecek mercidir.		√				1
İl ve İlçe Milli Eğitim Müdürlüğü	Dış Paydaş	Müdürlüğüne bađlı okul ve kurumları belli bir plan dâhilinde yönetmek ve denetlemek, inceleme ve soruşturma işlerini yürütmek.	√	√				1
Okullar	Dış Paydaş	İlköğretimler tedarikçi konumundadır. Ortaöğretimler stratejik ortađımızdır.	√	√	√		√	1
Yönetici ve Öğretmenler	İç Paydaş	Hizmet veren personeldir.	√	√	√	√		1
Özel Öğretim Kurumları	Dış Paydaş	Eğitim öğretim hizmetlerinde tamamlayıcı unsurdur.(dershaneler vb.)	√		√			2

Öğrenciler	İç Paydaş	Hizmetin sunulduğu paydaşlardır. İç ve dış paydaş kabul edilebileceği gibi iç paydaş görülmesi daha uygundur.	√	√	√			1
Okul aile birlikleri	İç Paydaş	Okulun eğitim öğretim ortamları ve imkânlarının zenginleştirilmesi için çalışır		√	√	√	√	1
Memur ve Hizmetli	İç Paydaş	Görevli Personeldir.		√	√	√		1
Belediye	Dış Paydaş	Çevre düzenlemesi altyapıyı hazırlar.	√		√		√	2
İlçe Sağlık Müdürlüğü	Dış Paydaş	Sağlık taramaları yapar ve koruyucu sağlık önlemleri alır		√				2
Meslek odaları	Dış Paydaş	Yaygın ve mesleki eğitim hizmetleri			√			2
Sendikalar	Dış Paydaş	Personel örgütlenmesi yapar			√	√		2
Vakıflar	Dış Paydaş	Okul öncesi ve yaygın eğitim çalışmalarında destek sunar			√			2
Muhtarlık	Dış Paydaş	Halk ile iletişimi gerçekleştirir	√		√		√	2
Tarım İlçe Müdürlüğü	Dış Paydaş	Yaygın eğitime yönelik çalışmalar yapar	√		√			2
Sivil Savunma İl Müdürlüğü	Dış Paydaş	Sivil savunma hizmetleri yürütür.			√			2

Okulumuz için paydaş, Okulumuzun ürün ve hizmetleri ile ilgisi olan, okuldan doğrudan veya dolaylı, olumlu ya da olumsuz yönde etkilenen veya okulu etkileyen kişi, grup veya kurumlardır.

Belirlenen paydaşlar tümü ile etkili bir iletişim kurulmasını imkansız kılacak sayıda olabilir. Bu nedenle paydaş görüşlerinin alınmasında ve plana yansıtılmasında etkinlik sağlamak üzere belirlenen paydaşların önceliklendirilmiştir. Paydaşların önceliklendirilmesin de dikkate alınan hususlar; paydaşın okulumuzun faaliyetlerini etkileme gücü ile okulumuzun faaliyetlerinden etkilenme derecesi dikkate alınarak yapılmıştır.

Strateji planlama ekibi tarafından yapılan paydaş tespit çalışması sonucunda; iç paydaş olarak Yönetici, öğretmen ve öğrencilerimiz belirlenmiş olup, izleyen bölümde listesi sunulan kamu kurum ve kuruluşları, sivil toplum örgütleri ile Eğitim Sendikaları dış paydaşlarımız olarak belirlenmiştir.

Tablo-18: Paydaş Listesi

ŞAİR NİGAR İLKOKULU PAYDAŞ LİSTESİ								
Paydaşlar	Kurum İçi-Dışı		Paydaş Türü					
	İç Paydaş	Dış Paydaş	Lider	Çalışanlar	Hedef Kitle	Temel Ortak	Stratejik Ortak	Tedarikçi
Yöneticilerimiz	√		√	√				
Öğretmen	√		√	√				
Öğrenci	√				√			
Veli	√				√		x	x
Okul Aile Birliği	√				√	√	√	
Memur ve Hizmetliler	√			√				
Resmi ve Özel Okullarımız / Kurumlarımız		√				√		
Bakanlık Merkez Teşkilatı		√				√		
İstanbul Valiliği		√				√		
İstanbul Büyükşehir Belediye Başkanlığı		√					√	
İl - İlçe Emniyet Müdürlüğü		√					x	
Sarıyer Kaymakamlığı		√				√	√	
Sarıyer İlçe Milli Eğitim Müdürlüğü		√				√		
Sarıyer Belediye Başkanlığı		√					√	√
Sarıyer Mal Müdürlüğü		√					√	
Üniversiteler		√			x		√	x
Eğitim Sendikaları		√					x	
İlçe Sağlık Başkanlığı		√					√	
Semt Polikliniği		√					√	
Tarım İl Müdürlüğü		√					x	x
İl Kültür ve Turizm Müdürlüğü		√					√	
Sivil Toplum Kuruluşları (Vakıf - Dernek)		√					x	x
Kantin İşleticileri		√					√	√
Servis İşleticileri		√					√	√

x: Bazı Paydaşlar, bir kısmı ile ilişki vardır. √: Paydaşların tamamı

Ürün/Hizmet Tablosu, yararlanıcıların ilgili olduğu ürün/hizmetleri bir arada görebilmek ve her bir ürün/hizmetin hangi yararlanıcıları ilgilendirdiğini görselleştirebilmek için oluşturulmuş tablo aşağıda verilmiştir.

Tablo-19: Ürün Hizmet Tablosu

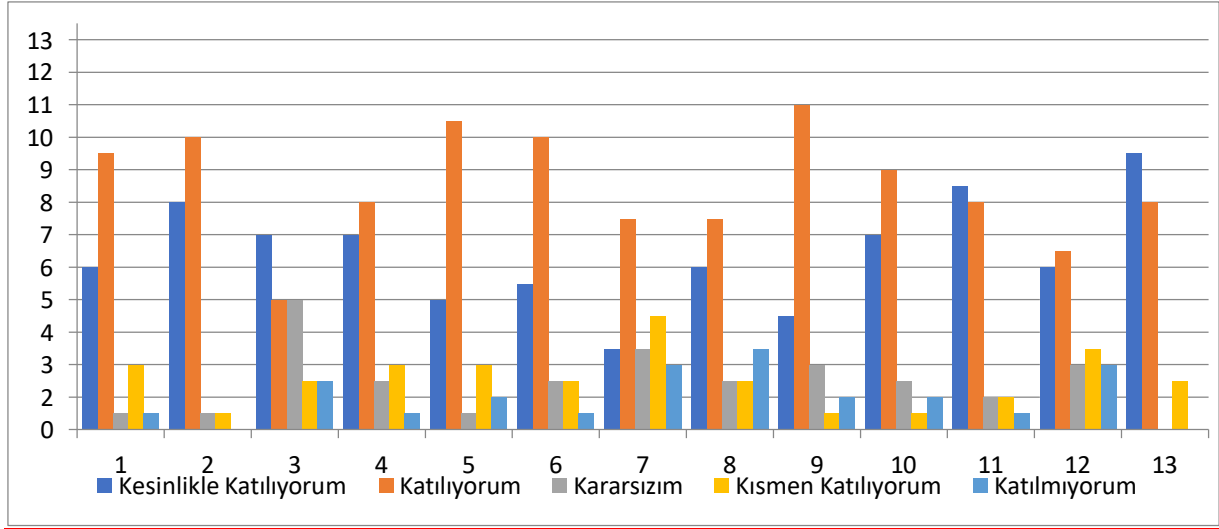
PAYDAŞ / HİZMET	Personel işleri	Rehberlik ve	Öğrenci başarısının değerlendirilmesi	Öğrenci kayıt, kabul ve devam işleri	Öğrencilere Ücretsiz Ders Kitabı Dağıtım Sınav işleri	Sınıf geçme işleri	Öğrenim belgesi	Sportif Faaliyetler	Sosyal ve Kültürel	Öğrenci davranışlarının değerlendirilmesi	Öğrenci sağlığı ve	Mezunlar (Öğrenci)	Öğrenci Servisleri	Eğitim-Öğretimi Ve Yönetimi Geliştirme Çalışmaları	Fiziki Nitelik Geliştirme	Staj işleri	Okul çevre ilişkileri
Milli Eğitim Bakanlığı	√	√	√	√	√	√								√	√	√	
İstanbul Valiliği	√													√	√		√
İstanbul İl Milli Eğitim Müdürlüğü	√	√		√	√	√		√	√		√			√	√	√	
Sarıyer Kaymakamlığı	√				√				√					√	√		
Sarıyer İlçe Milli Eğitim Müdürlüğü	√	√	√	√	√	√	√	√	√	√	√	√	√	√	√	√	√
Okullar /Kurumlar		√						√	√					√	√	√	√
Özel Öğretim Kurumları		√	√			√		√	√								
Yöneticilerimiz	√	√	√	√	√	√	√	√	√	√	√	√	√	√	√	√	√
Öğretmenler	√	√	√		√	√	√	√	√	√	√	√	√	√		√	√
Öğrenciler		√			√	√		√	√		√	√	√				√
Okul aile birlikleri															√		√
Memur ve Hizmetli	√														√		√
Belediye								√	√						√		√
İlçe Sağlık Müdürlüğü											√						
Meslek odaları		√										√					
Eğitim Sendikaları	√													√			√
Vakıflar															√		√
Muhtarlıklar															√		√
Tarım İlçe Müdürlüğü											√						√
Sivil Savunma İl Müdürlüğü											√				√		
Türk Telekom İlçe Müdürlüğü															√		
Medya		√												√	√		√

Paydaşların değerlendirmesi için paydaş önem /etki matrisi oluşturulmuş olup, güçlü ise birlikte çalışılması, zayıf ve önemli ise taleplerin önemsenmesi, gözetilmesi ve çalışmalarımıza dahil edilmesi, güçlü ve önemsiz ise faaliyetlerimiz ile ilgili bilgilendirilmesi, eğer zayıf ve önemsiz ise kurum faaliyetlerinin izlenmesi planlanmıştır.

Tablo-20: Paydaş Önem Matrisi

PAYDAŞ ÖNEM ETKİ MATRİSİ				
PAYDAŞIN ADI	Önem		Etki	
	Önemli	Önemsiz	Güçlü	Zayıf
Milli Eğitim Bakanlığı	√		Birlikte Çalış	
Kaymakamlık	√		Birlikte Çalış	
İlçe Milli Eğitim Müdürlükleri	√		Birlikte Çalış	
Okullar		√		izle
Yöneticiler	√		Çalışmalara Dahil et	
Öğretmenler	√		Çalışmalara Dahil et	
Öğrenciler	√		Çalışmalara Dahil et	
Özel Öğretim Kurumları		√		izle
Okul aile birlikleri	√		Çalışmalara Dahil et	
Memur ve Hizmetli	√		Çalışmalara Dahil et	
Belediye		√	Bilgilendir	
İlçe Sağlık Müdürlüğü		√		izle
Meslek odaları		√	Bilgilendir	
Sendikalar		√		izle
Vakıflar		√		izle
Muhtarlıklar		√		izle
Tarım İlçe Müdürlüğü		√		izle
Sivil Savunma İl Müdürlüğü		√		izle
Türk Telekom İlçe Müdürlüğü		√		izle
Medya		√		izle

Öğretmen Anket Sonuçları

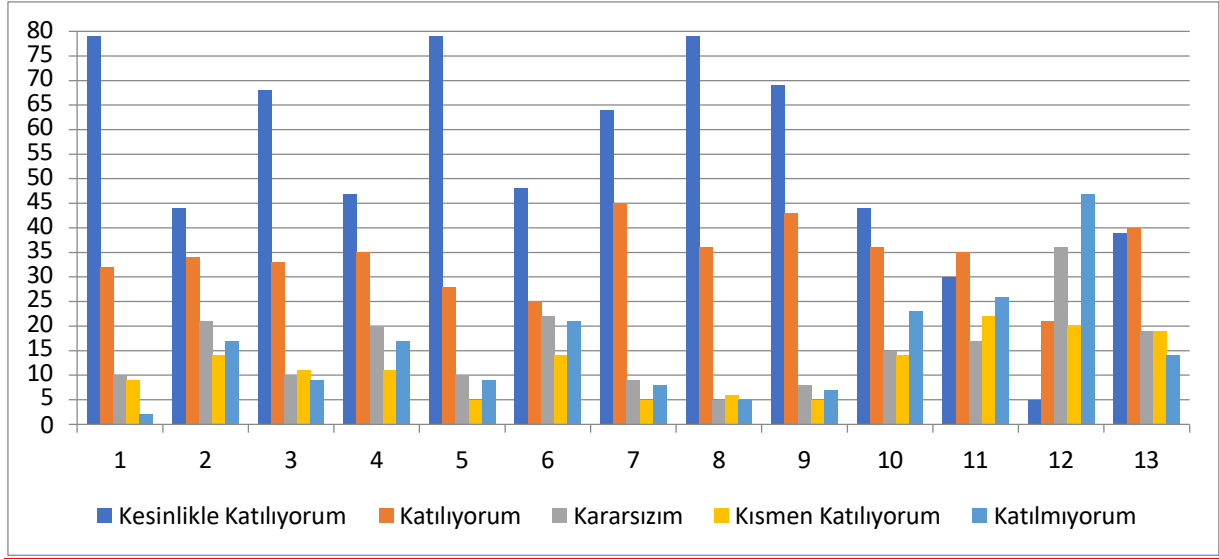


Grafik -1: Öğretmen Anketleri

Tablo-21: Öğretmen Anket Sonuçlar

Sıra No	MADDELER	Kesinlikle Katılıyorum	Katılıyorum	Kararsızım	Kismen Katılıyorum	Katılmıyorum
1	Okulumuzda alınan kararlar, çalışanların katılımıyla alınır.	8	3	1	0	0
2	Kurumdaki tüm duyurular çalışanlara zamanında iletilir.	5	6	1	0	0
3	Her türlü ödüllendirmede adil olma, tarafsızlık ve objektiflik esastır.	7	3	1	0	0
4	Kendimi, okulun değerli bir üyesi olarak görürüm.	6	4	1	0	1
5	Çalıştığım okul bana kendimi geliştirme imkânı tanımaktadır.	5	4	1		2
6	Okul, teknik araç ve gereç yönünden yeterli donanıma sahiptir.	6	3	1	1	1
7	Okulda çalışanlara yönelik sosyal ve kültürel faaliyetler düzenlenir.	6	2	1	1	2
8	Okulda öğretmenler arasında ayrım yapılmamaktadır.	9	1	2	0	0
9	Okulumuzda yerelde ve toplum üzerinde olumlu etki bırakacak çalışmalar yapılmaktadır.	3	5	2	1	1
10	Yöneticilerimiz, yaratıcı ve yenilikçi düşüncelerin üretilmesini teşvik etmektedir.	6	4	2	0	0
11	Yöneticiler, okulun vizyonunu, stratejilerini, iyileştirmeye açık alanlarını vs. çalışanlarla paylaşır.	5	4	2	1	0
12	Okulumuzda sadece öğretmenlerin kullanımına tahsis edilmiş yerler yeterlidir.	1	1	1	3	6
13	Alanıma ilişkin yenilik ve gelişmeleri takip eder ve kendimi güncellerim.	8	4	0	0	0

Öğrenci Anket Sonuçları

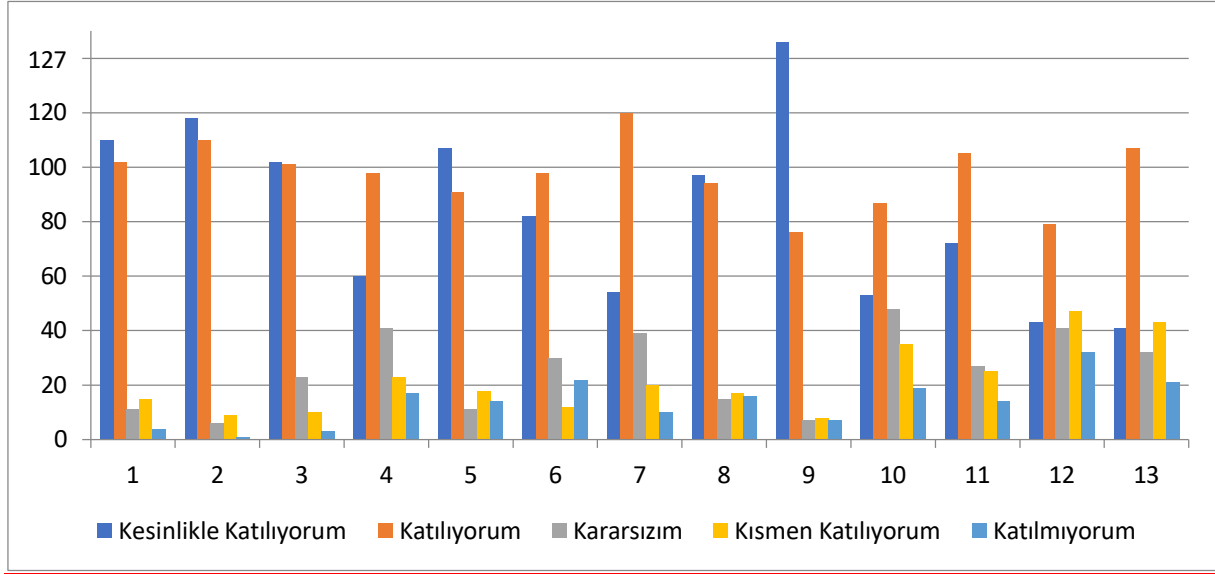


Grafik -2: Öğrenci Anketleri

Tablo-22: Öğrenci Anket Sonuçlar

Sıra No	MADDELER	Kesinlikle Katılıyorum	Katılıyorum	Kararsızım	Kismen Katılıyorum	Katılmıyorum
1	Öğretmenlerimle ihtiyaç duyduğumda rahatlıkla görüşebilirim.	79	32	8	9	1
2	Okul müdürü ile ihtiyaç duyduğumda rahatlıkla konuşabiliyorum.	44	34	23	13	15
3	Okulun rehberlik servisinden yeterince yararlanabiliyorum.	68	33	10	9	9
4	Okula ilettiğimiz öneri ve isteklerimiz dikkate alınır.	47	32	20	11	17
5	Okulda kendimi güvende hissediyorum.	79	28	7	6	9
6	Okulda öğrencilerle ilgili alınan kararlarda bizlerin görüşleri alınır.	48	25	19	16	21
7	Öğretmenler yeniliğe açık olarak derslerin işlenişinde çeşitli yöntemler kullanmaktadır.	64	43	9	5	8
8	Derslerde konuya göre uygun araç gereçler kullanılmaktadır.	79	36	5	4	5
9	Teneffüslerde ihtiyaçlarımı giderebiliyorum.	69	41	8	5	7
10	Okulun içi ve dışı temizdir.	44	36	13	14	23
11	Okulun binası ve diğer fiziki mekânlar yeterlidir.	30	35	15	22	26
13	Okulumuzda yeterli miktarda sanatsal ve kültürel faaliyetler düzenlenmektedir.	39	40	19	17	14

Veli Anket Sonuçları



Grafik -3: Veli Anketleri Anketleri

Tablo-23: Veli Anket Sonuçları

2.6. PESTEL Analizi

Sıra No	MADDELER	Kesinlikle Katılıyorum	Katılıyorum	Kararsızım	Kismen Katılıyorum	Katılmıyorum
1	İhtiyaç duyduğumda okul çalışanlarıyla rahatlıkla görüşebiliyorum.	108	92	11	14	4
2	Bizi ilgilendiren okul duyurularını zamanında öğreniyorum.	118	110	6	9	1
3	Öğrencimle ilgili konularda okulda rehberlik hizmeti alabiliyorum.	102	101	15	8	3
4	Okula ilettiğim istek ve şikâyetlerim dikkate alınıyor.	60	98	41	13	17
5	Öğretmenler yeniliğe açık olarak derslerin işlenişinde çeşitli yöntemler kullanmaktadır.	97	91	9	18	14
6	Okulda yabancı kişilere karşı güvenlik önlemleri alınmaktadır.	82	98	30	12	22
7	Okulda bizleri ilgilendiren kararlarda görüşlerimiz dikkate alınır.	54	105	39	20	10
8	E-Okul Veli Bilgilendirme Sistemi ile okulun internet sayfasını düzenli olarak takip ediyorum.	97	94	10	12	16
9	Çocuğumun okulunu sevdiğini ve öğretmenleriyle iyi anlaşmışım düşünüyorum.	128	76	7	11	7
10	Okul, teknik araç ve gereç yönünden yeterli donanıma sahiptir.	53	77	48	32	19
11	Okul her zaman temiz ve bakımlıdır.	72	95	23	25	14
12	Okulun binası ve diğer fiziki mekânlar yeterlidir.	43	79	31	44	32
13	Okulumuzda yeterli miktarda sanatsal ve kültürel faaliyetler düzenlenmektedir.	41	95	32	39	21

PESTEL analiziyle okulumuz üzerinde etkili olan veya olabilecek politik, ekonomik, sosyokültürel, teknolojik, yasal ve çevresel dış etkenlerin tespit edilmesi amaçlanmıştır.

Kurumumuzu etkileyen ya da etkileyebilecek deęişiklik ve eğilimlerin sınıflandırılması bu analizin ilk aşamasını oluşturmaktadır. Bu analiz ile PESTEL unsurları içerisinde gerçekleşmesi muhtemel olan hususlar ile bunların oluşturacağı potansiyel fırsatlar ve tehditler ortaya konulmaktadır.

Tablo-24: PESTEL Analizi Tabloları

Politik/Hukuki (Politik Eğilimler)
<ul style="list-style-type: none">➤ Yasal yükümlülüklerin belirlenmesi,➤ Personelin yasal hak ve sorumlulukları,➤ Oluşturulması gereken kurul ve komisyonlar,➤ Okul çevresindeki politik durum,➤ Öğrencilerin deęişik ihtiyaçlarına, doğal yeteneklerine ve ilgi alanlarına odaklanması,➤ Okulumuzun bulunduğu çevrenin, eğitime-öğretime erişebilirlik hakkında zorunlu eğitimi aşan beklentileri,

Ekonomi (Bilgi ve Ekonomi Eğilimleri)
<ul style="list-style-type: none">➤ <i>Okulun bulunduğu çevrenin genel gelir durumu,</i>➤ <i>İş kapasitesi,</i>➤ <i>Okulun gelirini arttırıcı unsurlar,</i>➤ <i>Okulun giderlerini arttıran unsurlar,</i>➤ <i>Tasarruf sağlama imkânları,</i>➤ <i>İşsizlik durumu,</i>➤ <i>Mal-ürün ve hizmet satın alma imkânları,</i>➤ <i>Kullanılabilir gelir</i>➤ <i>Velilerin sosyo ekonomik düzeyi</i>➤ <i>Bilginin, refaha ve mutluluğa ulaşmada itici güç olarak belirmesi,</i>➤ <i>Toplum kavramında, internet kullanımı sonucunda meydana gelen deęişiklikler,</i>➤ <i>Çalışanlarda deęişik becerilerin ve daha fazla esnekliğin aranmasına yol açan küreselleşme ve rekabetin gittikçe arttığı ekonomi,</i>➤ <i>İstihdamda geleneksel alanlardan bilgi ve hizmet sektörüne kayış,</i>➤ <i>Vasıfsız işlerdeki düşüş ve istihdam için gerekli nitelik ve becerilerdeki artış,</i>➤ <i>Kariyer yönü ve istihdamda deęişiklikler içeren yeni kariyer yapıları,</i>

Sosyal/Kültürel (Sosyal Eğilimler)

- **Kariyer beklentileri,**
- **Ailelerin ve öğrencilerin bilinçlenmeleri,**
- **Aile yapısındaki değişimler (geniş aileden çekirdek aileye geçiş, erken yaşta evlenme vs.),**
- **Nüfus artışı,**
- **Göç,**
- **Nüfusun yaş gruplarına göre dağılımı,**
- **Doğum ve ölüm oranları,**
- **Hayat beklentilerindeki değişimler (Hızlı para kazanma hırısı, lüks yaşama düşkünlük, kırsal alanda kentsel yaşam),**
- **Göçler dolayısıyla artan mahallemizdeki okul çağı öğrenci sayısı,**
- **Birçok geleneksel sosyal yapının etkisinin azalması.**

Teknolojik (Teknolojik Eğilimler)

- **MEB teknoloji kullanım durumu**
- **e- devlet uygulamaları,**
- **e-öğrenme, internet olanakları,**
- **Okulun sahip olmadığı teknolojik araçlar bunların kazanılma ihtimali,**
- **Çalışan ve öğrencilerin teknoloji kullanım kapasiteleri,**
- **Öğrenci ve çalışanların sahip olduğu teknolojik araçlar,**
- **Teknoloji alanındaki gelişmeler**
- **Okulun yeni araçlara sahip olma imkanları,**
- **Teknolojinin eğitimde kullanımı**
- **Teknolojinin ilerlemesinin, yayılmasının ve benimsenmesinin artması,**
- **Bilginin hızlı üretimi, erişilebilirlik ve kullanılabilirliğinin gelişmesi,**
- **Teknolojinin sağladığı yeni öğrenme ve etkileşim-paylaşım olanakları**

2.7. GZFT Analizi (Güçlü ve Zayıf Yönler -Fırsat ve Tehditler)

Okulumuzun performansını etkileyecek iç ve dış stratejik konuları belirlemek ve bunları yönetebilmek amacıyla gerçekleştirilen durum analizi çalışması kapsamında SPE tarafından GZFT Analizi yapılmıştır. İç paydaşlarla anket tekniği ile iki aşamada gerçekleştirilen çalışmalar, dış paydaş mülakatları kapsamında elde edilen görüş ve öneriler ve SPE tarafından GZFT Analizine temel girdiyi sağlamıştır. Paydaşlarla yapılan çalışmalar ile SPE tarafından gerçekleştirilen diğer analizlerin birleştirilmesi neticesinde Okulumuzun güçlü ve zayıf yanları, fırsat ve tehditlerini içeren uzun bir liste oluşturulmuştur. Analiz çerçevesinde ortaya konacak stratejik konuların daha gerçekçi ve ulaşılabilir bir çerçevede ele alınması amacıyla GZFT analizinde bir önceliklendirme yapılması kararlaştırılmıştır.

Tablo-25: GZ (Güçlü-Zayıf Yönlerimiz) Tablosu

GÜÇLÜ YÖNLERİMİZ <ul style="list-style-type: none">Olumlu kurum kültürünün olması.Kurum güvenlik önlemlerinin yeterli olması.Temiz ve hijyenik olması.Kurum içi ve dışı iletişimin güçlü olması.Kurumsal düzen ve işleyişe önem verilmesi.İlgili veli profiline sahip olması.Kurumun mali yönden yeterli olması.Teknik donanımın yeterli olması.Kurum çalışanlarının tecrübeli olması.Kaynaştırma öğrencilerinin tamamının destek eğitiminden faydalanması.	ZAYIF YÖNLERİMİZ <ul style="list-style-type: none">Yerel ve ulusal yarışmalara katılımının yeterli olmaması.Ulusal ve uluslar arası projelere katılımın olmaması.Çocuk kulübü kapsamında açılan etkinlik sayısının az olması.Çalışanlara yönelik sosyal faaliyetlerin az olması.
--	--

Önceliklendirmede; bir yandan analizde yer alan hususların ağırlıklandırılması, diğer yandan SPE'nin bilgi birikimi ve tecrübesi ışığında konuların önem derecesine göre sıralanması yöntemleri uygulanmıştır.

Okulumuzun mevcut durumunu ve geleceğini etkileyebilecek iç ortamdan kaynaklanan ve kurumun kontrol edebildiği koşulların ve eğilimlerin incelenerek güçlü ve zayıf yönleri, okulumuzun kontrolü dışında gerçekleşen ve okulumuza avantaj sağlaması muhtemel olan etkenler ya da durumlar fırsatlar ve yine okulumuzun kontrolü dışında gerçekleşen, olumsuz etkilerinin engellenmesi veya sınırlandırılması gereken unsurlar olan tehditler yapılan çevre analizinde tespit edilerek GZFT çıkarılmıştır.

Tablo-26: FT (Fırsat ve Tehditler) Tablosu

Fırsatlar

Politik	- Belediyenin olması ve gerektiği zaman her alanda destek alınabilmesi.
Ekonomik	- Ekonomik durumları iyi olan velilerin desteği
Sosyolojik	- Toplumun eğitimin gerekliliğine olan bilincinin artması
Teknolojik	- Bilişim teknoloji ve bilişim araçlarının yerinde ve verimli kullanılması
Mevzuat-Yasal	- Her alanda mutlaka başvurulacak mevzuatın olması
Ekolojik	- Okulun çevresi itibari ile sessiz, dingin ve huzurlu bir ortamda bulunması

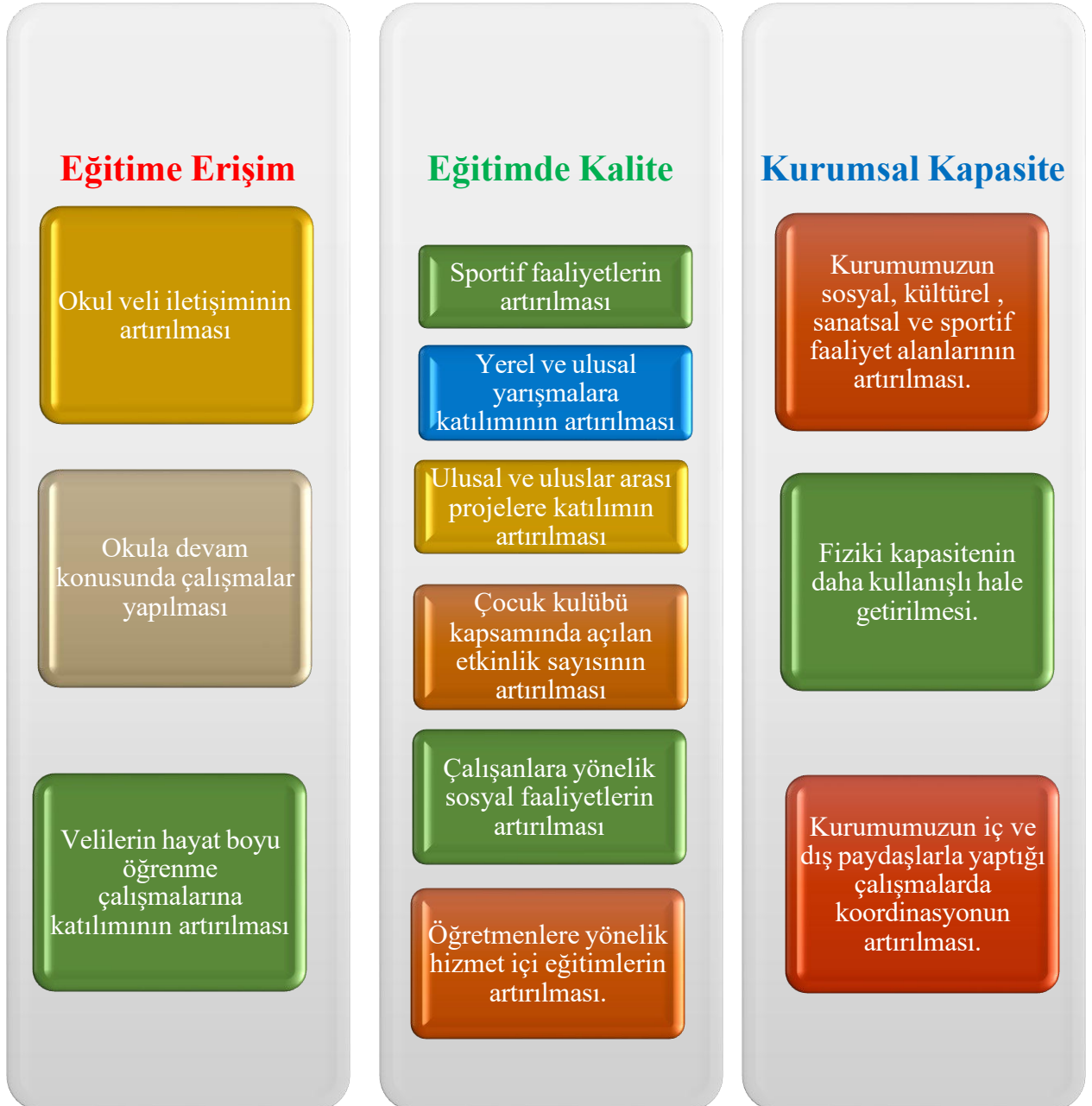
Tehditler

Politik	- Eğitim politikalarında çok sık değişiklik yapılması - Okulların sorumluluğun çok yetkisinin az olması
Ekonomik	- Okulun kendine ait bütçesinin olmaması
Sosyolojik	- Medyanın öğrenciler üzerindeki olumsuz etkileri - Velilerin bir kısmının eğitim öğretimin önem ve gerekliliğinin farkına varamaması
Teknolojik	- Teknoloji ve bilişim araçlarının bilinçsiz kullanımı ile olumsuz etkilenme
Mevzuat-Yasal	- Mevzuatın ihtiyaçları karşılamaya uygun düzenlenememesi - Çok sık değişen daha sonuç bile alınmadan tekrar değişime uğrayan mevzuat

2.8. Tespit ve İhtiyaçlar

Gelişim ve sorun alanları ayrımında eğitim ve öğretim faaliyetlerine ilişkin üç temel tema olan Eğitime Erişim, Eğitimde Kalite ve kurumsal Kapasite kullanılmıştır. Eğitime erişim, öğrencinin eğitim faaliyetine erişmesi ve tamamlamasına ilişkin süreçleri; Eğitimde kalite, öğrencinin akademik başarısı, sosyal ve bilişsel gelişimi ve istihdamı da dâhil olmak üzere eğitim ve öğretim sürecinin hayata hazırlama evresini; Kurumsal kapasite ise kurumsal yapı, kurum kültürü, donanım, bina gibi eğitim ve öğretim sürecine destek mahiyetinde olan kapasiteyi belirtmektedir. Gelişim ve sorun alanları analizi ile GZFT analizi sonucunda ortaya çıkan sonuçların planın geleceğe yönelim bölümü ile ilişkilendirilmesi ve buradan hareketle hedef, gösterge ve eylemlerin belirlenmesi sağlanmaktadır.

Tablo-27: Tespit ve İhtiyaçlar Tablosu

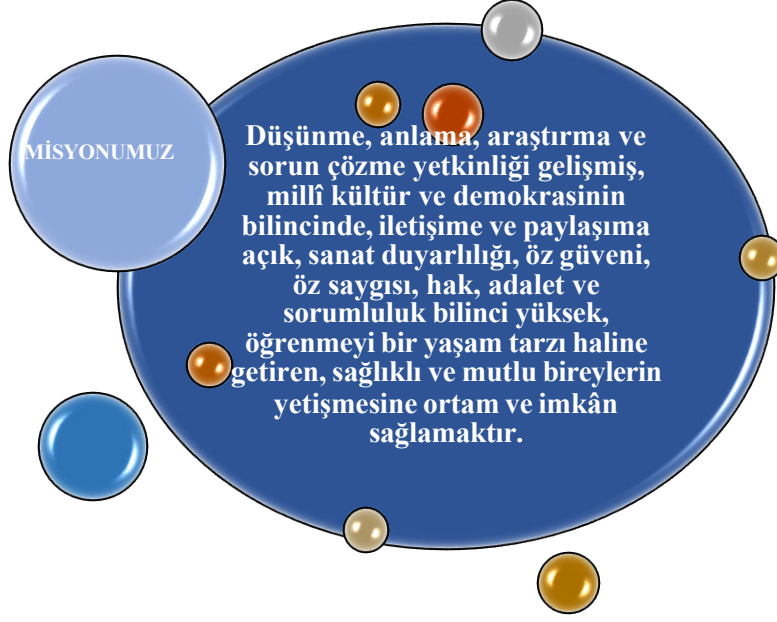


BÖLÜM III

GELECEĞE BAKIŞ

Okul Müdürlüğümüzün Misyon, vizyon, temel ilke ve değerlerinin oluşturulması kapsamında öğretmenlerimiz, öğrencilerimiz, velilerimiz, çalışanlarımız ve diğer paydaşlarımızdan alınan görüşler, sonucunda stratejik plan hazırlama ekibi tarafından oluşturulan Misyon, Vizyon, Temel Değerler; Okulumuz üst kuruluna sunulmuş ve üst kurul tarafından onaylanmıştır.

3.1. Misyon



3.2. Vizyon



3.3. Temel Değerler

DEĞERLERİMİZ

Ülkemizin geleceğinden sorumluyuz.

Sağlıklı bir çalışma ortamının önemine inanırız.

Her Öğrencimiz önemlidir, ihmal edilmez.

Eğitime yapılan yatırımı kutsal sayar, her türlü desteği veririz.

Yenilikçiyiz. Öğrenmeyi yenilikçilik için fırsat sayar, değişimin önemine inanırız

Zamanın değerine inanırız.

Çevreye karşı duyarlıyız.

En iyi olmak için inandırıcı olmalıyız.

Teknolojik gelişmeleri izler, kullanılmasına önem veririz.

Geleceği bu günde yaşarız.

Sabırlıyız. Dinlemesini biliriz.

Biz bilinciyle çalışırız. Başarı hepimizindir.

İLKELERİMİZ



- İyi Bir Eğitim Demokratik Bireysel Farklılığı Zenginlik Olarak Veren Eğitimi Sağlar.
- Biz, Öğrencilerimiz, Velilerimiz Ve Çevremiz Birbirimize Destek Oluruz.
- Öğrencilere Bilgiden Daha Ön Sırada Saygı, Sevgi ve Hoşgörüyü Öğretebiliriz.

3.2. Stratejik Amaç Ve Hedefler

Stratejik amaçlar; misyon, vizyon, ilke ve değerlerle uyumlu, misyonun yerine getirilmesine katkıda bulunacak ve mevcut durumdan gelecekteki arzu edilen duruma dönüşümü sağlayabilecek nitelikte, ulaşılmak istenen noktayı açık bir şekilde ifade eden ve stratejik planlama sürecinin sonraki aşamalarına rehberlik edecek şekilde stratejik konulara uygun olarak tespit edilmiştir. Hedeflerin tespitinde; paydaş beklentileri, konulara ilişkin alternatifler, mevcut durum analizi ve istatistikî verilerin varlığı ve verilere olan ihtiyaç göz önünde bulundurulmuştur. Stratejik planlama çalışmaları ile; kurumsal rol ve sorumluluklar çerçevesinde stratejinin operasyonlara dönüştürülmesi, hizmet birimleri arasında sinerji yaratılarak, tespit edilen stratejilerine yönlendirilmesi, bireysel stratejilerin kurumsal stratejiler ile ilişkilendirilerek bütünleştirilmesi, bir başka ifadeyle stratejik yönetimin sürekli bir süreç haline getirilmesi ve herkes tarafından benimsenmesinin sağlanması hedeflenmiştir.

Bu bölümde Şair Nigar İlkokulu Müdürlüğü 2024-2028 Stratejik Planı'nın amaç, hedef, hedef kartı ve stratejilerine yer verilmiştir. Stratejilere ilişkin yapılacak çalışmaları belirten eylemler ile hedef kartlarında yer alan göstergelerin tanım, formül ve kavramsal çerçevelerine "Eylem Planı ve Gösterge Bilgi Tablosu" dokümanında ayrıca yer verilmiştir.

Tablo- 28: stratejik amalar ve hedefler

Ama 1	Öğrencilerin eğitim öğretime etkin katılımlarıyla donanımlı olarak bir üst öğrenime geçişi sağlanacaktır.								
Hedef 1.1	Öğrenme kayıpları önleyici çalışmalar yapılarak azaltılacaktır.								
Performans Göstergeleri	Hedef Etkisi*	Başlangıç Değeri**	2024	2025	2026	2027	2028	İzleme Sıklığı	Rapor Sıklığı
PG 1.1.1 İlkokullarda Yetiştirme Programına (İYEP) dâhil olan öğrencilerin Türkçe dersi kazanımlarına ulaşma oranı (%)	50	%90	%91	%92	%94	%95	%99	Dönemlik	Dönemlik
PG 1.1.2 20 gün ve üzeri özürsüz devamsızlık yapan öğrenci oranı (%)	50	%0,6	%0,5	%0,4	%0,3	%0,2	%0,1	Dönemlik	Dönemlik
Koordinatör Birim	Okul Müdürlüğü								
İş birliği Yapılacak Birimler	Rehberlik servisi, sınıf öğretmenleri								
Riskler	İYEPE başlayan öğrencilerin devamsızlık yapması								
Stratejiler	S.1. Öğrencilerin Türkçe dersindeki eksikleri tespit edilerek İYEP aracılığıyla akademik yeterliklerinin artırılması sağlanacaktır. S.2. Öğrencilerin devamsızlık nedenleri tespit edilerek devamsızlığa neden olan etmenler giderilecektir.								
Maliyet Tahmini	5000 TL								
Tespitler	<ul style="list-style-type: none">• Öğrencilerin Türkçe dersindeki eksikleri tespit edilecek,• Öğrencilerin devamsızlık nedenleri tespit edilecek,								
İhtiyalar	<ul style="list-style-type: none">• İYEP aracılığıyla akademik yeterlilikleri arttırılacak.• Veliler ile görüşülüp devamsızlığa neden olan etmenler giderilecektir.• Devamsızlık takip sistemi kurulacaktır.								

Amaç 2	Öğrencilere medeniyetimizin ve insanlığın ortak değerleriyle çağın gereklerine uygun bilgi, beceri, tutum ve davranışlar kazandırılacaktır.								
Hedef 2.1	Öğrencilere evrensel değerler, sağlıklı yaşam ve çevre bilinci duyarlılığı kazandırılacaktır.								
Performans Göstergeleri	Hedefe Etkisi*	Başlangıç Değeri**	2024	2025	2026	2027	2028	İzleme Sıklığı	Rapor Sıklığı
PG 1.1 Öğrenci başına okunan kitap sayısı	50	35	40	45	50	55	60	Dönemlik	Dönemlik
PG 1.2 Nezaket kurallarına yönelik yapılan etkinlik sayısı	50	1	2	3	4	5	6	Dönemlik	Dönemlik
Koordinatör Birim	Okul Müdürlüğü								
İş birliği Yapılacak Birimler	Sınıf ve Kulüp Öğretmenleri Rehberlik Servisi								
Riskler	Öğrencilerin okuma seviyelerinin farklı olması Her ailenin farklı görgü ve kültürden geliyor olması								
Stratejiler	S.1. Türkçe dersinde ders saatinin bir bölümü okumaya ayrılacak ve okul müdürlüğünce planlanan zamanlarda okuma etkinlikleri düzenlenecektir. S.2. Okul kütüphanesi zenginleştirilecek, öğrencilerin kütüphaneden yararlanması sağlanacaktır. S.3. Öğrencilere, nezaket ve görgü kuralları konusunda eğitimler verilerek konuya ilişkin etkinlikler düzenlenecektir.								
Maliyet Tahmini	15000 TL								
Tespitler	Kütüphane olarak kullanılan koridor kitaplıklarındaki kitaplar arasında seçme eleme yapılacak. Kullanılmayan derslikte kütüphane kurulacak. Okuma için ayrılacak Türkçe dersi için gün ve saat belirlenecek.								
İhtiyaçlar	Kütüphane kurulması için sivil toplum örgütleri, kurum, kuruluşlardan destek istenecek. Nezaket kuralları eğitimleri verilecek.								

Amaç 3	Temel eğitimde öğrencilerin kaliteli eğitime erişimleri fırsat eşitliği temelinde artırılarak bilişsel, duyuşsal ve fiziksel olarak çok yönlü gelişimleri sağlanacak ve temel hayat becerilerini edinmiş öğrenciler yetiştirilecektir.
Hedef 3.1	Öğrencilerin bilimsel, kültürel, sanatsal, sportif ve toplum hizmeti alanlarında ders dışı etkinliklere katılım oranı artırılabacaktır.

Performans Göstergeleri	Hedef Etkisi*	Başlangıç Değeri**	2024	2025	2026	2027	2028	İzleme Sıklığı	Rapor Sıklığı
PG 1.1 Okulda bir eğitim ve öğretim döneminde bilimsel, kültürel, sanatsal ve sportif alanlarda en az bir faaliyete katılan öğrenci oranı (%)	50	70	75	80	85	90	95	Dönemlik	Dönemlik
PG 1.2 Bir eğitim ve öğretim yılında yerel, ulusal ve uluslararası proje, yarışma vb. etkinliklere katılan öğrenci oranı (%)	50	50	55	60	65	70	75	Dönemlik	Dönemlik
Koordinatör Birim	Okul Müdürlüğü								
İş birliği Yapılacak Birimler	Sınıf ve Kulüp Öğretmenleri Rehberlik Servisi								
Riskler	Öğrencilerin etkinliklere karşı ilgilerinin olmaması, motivasyon düşüklüğü.								
Stratejiler	S.1 Her bir öğrencinin bir kulüp faaliyetinde aktif olarak yer alması sağlanarak kulüp faaliyetlerinin etkinliği artırılabacaktır.								
	S.2 Okul bünyesinde yarışmalar düzenlenecektir.								
	S.3 Okul bünyesinde etkinlikler düzenlenecektir.								
Maliyet Tahmini	5000 TL								
Tespitler	Öğrencilerimizin her biri bir kulüp üyesidir.								
İhtiyaçlar	Sosyal Kulüplerin aktif olarak çalışmalar yapması gerekmektedir. Okul bünyesinde yarışmalar düzenlenmesi gerekmektedir. Okul bünyesinde etkinlikler düzenlenmesi gerekmektedir								

Amaç 4	Eğitim ortamlarının fiziki imkânları geliştirilecektir.								
Hedef 4.1	Temel eğitimde okulların niteliğini arttıracak uygulama ve çalışmalara yer verilecektir.								
Performans Göstergeleri	Hedefe Etkisi*	Başlangıç Değeri**	2024	2025	2026	2027	2028	İzleme Sıklığı	Rapor Sıklığı
PG 1.1 İyileştirilen fiziki mekân (derslikler, spor salonu, kütüphaneler, atölyeler vb.) sayısı.	100	2	3	4	5	6	7	Dönemlik	Dönemlik
Koordinatör Birim	Okul Müdürlüğü								
İş birliği Yapılacak Birimler	Rehberlik servisi, sınıf ve kulüp öğretmenleri								
Riskler	Öğrenci ve öğretmenler için etkili fiziki ortamlar yaratabilmek								
Stratejiler	Fiziki mekânların iyileştirilmesi için kamu idareleri, belediyeler ve işverenlerle iş birlikleri yapılacaktır. Atölye ve laboratuvarların iyileştirilmesi için sektör ile iş birlikleri yapılacaktır.								
Maliyet Tahmini	20 000TL								
Tespitler	Okulumuzda kullanılmayan derslikler mevcuttur.								
İhtiyaçlar	İlgili kurum ve kuruluşlarla iş birliğinin artırılması Bu dersliklerin kütüphane, destek eğitim odası ve atölye olarak hizmete açılması gerekmektedir.								

BÖLÜM IV

MALİYETLENDİRME

4.1. Maliyetlendirme

Şair Nigar İlkokulu 2024-2028 Stratejik Plan çalışmaları kapsamında maliyetlendirme çalışmaları yapılmıştır. Bu çalışmalar Müdürlüğümüzün sahip olduğu mali kaynakların stratejik amaç, hedef ve faaliyetlerin gerçekleştirilmesinde etkin ve gerçekçi bir şekilde kullanılmasını hedeflemektedir. Stratejik Planın başarısında plan-bütçe bağlantısı büyük önem arz etmektedir. Tahmini kaynaklarını gösteren tablo aşağıda verilmiştir.

Tablo-29: Tahmini Gelir Kaynakları Tablosu

Kaynak Tablosu	2024	2025	2026	2027	2028	Toplam
Genel Bütçe	0,00	0,00	0,00	0,00	0,00	0,00
Valilikler ve Belediyelerin Katkısı	30.000,00	38.000,00	41.000,00	44.000,00	47.000,00	200.000,00
Diğer (Okul Aile Birlikleri)	418.000,00	420.000,00	430.000,00	440.000,00	450.000,00	2.158.000,00
TOPLAM	448.000,00	458.000,00	471.000,00	484.000,00	497.000,00	2.358.000,00

Okulumuzun Stratejik Plan maliyetlendirme çalışmaları şu şekilde yapılmıştır:

- Hedeflere ilişkin eylemler durum analizi çalışmaları sonuçlarından hareketle birimlerin katılımlarıyla tespit edilmiştir,
- Eylemlere ilişkin maliyetlerin bütçe dağılımları yapılmadan önce genel yönetim giderleri ayrılmıştır,
- Eylemlere ilişkin tahmini maliyetler belirlenmiştir,
- Eylem maliyetlerinden hareketle hedef maliyetleri belirlenmiştir,
- Hedef maliyetlerinden yola çıkılarak amaç maliyetleri belirlenmiş ve amaç maliyetlerinden de Stratejik Plan maliyeti belirlenmiştir.

Genel bütçe, yıllık bütçe artışları ve eğilimleri dikkate alındığında Şair Nigar İlkokulu'nun 2024 - 2028 Stratejik Planı'nda yer alan stratejik amaçların gerçekleştirilebilmesi için beş yıllık süre için tahmini **973.179,49 TL**'lik kaynağın elde edileceği düşünülmektedir

Müdürlüğümüz stratejik planında dört hedef bulunmaktadır. Söz konusu hedeflere ilişkin bütçe dağılımları 5 yıllık olarak alttaki tabloda belirtilmiştir. Tabloda beş yıllık Maliyetlendirme sonucunda Müdürlüğümüzün tahmini olarak **973.179,49 TL**'lik bir harcama yapacağı düşünülmektedir. Plan dönemi amaç maliyetlerine ilişkin alttaki tabloda ayrıntılı bilgiye yer verilmiştir.

Tablo -30: Amaç ve Hedef Maliyetleri Tablosu

	2024	2025	2026	2027	2028	Toplam Maliyet
Amaç 1 Hedef 1.1	5 000	7 500	10 500	13 125	15 750	51 875 TL
Amaç 2 Hedef 2.1	15 000	22 500	31 500	39 375	47 250	155 625 TL
Amaç 3 Hedef 3.1	5 000	7 500	10 500	13 125	15 750	51 875 TL
Amaç 4 Hedef 4.1	20 000	30 000	42 000	52 500	63 000	207 500 TL
Genel Yönetim Giderleri	10 000	23 500	33 000	41 000	50 000	157 500 TL
TOPLAM	55 000	91 000	127 500	159 125	191 750	624 375 TL

BÖLÜM V

İZLEME VE DEĞERLENDİRME

5-1. İzleme ve Değerlendirme

Plan Gelişiminin İzlenmesi

Şair Nigar İlkokulu 2024- 2028 yıllarını kapsayan bir dönem için hazırlanmıştır.

Planın başarıya ulaşması için bu dönemler içinde yıllık iki kez gözden geçirilmesi gerekmektedir. Bu değerlendirme, faaliyet alanları çerçevesinde, Okulumuzun hazırlayacağı 6 aylık faaliyet raporlarıyla yapılacaktır. İlerleme sağlanan ve sağlanamayan alanların ortaya konulacağı bu raporlar, faaliyetlerin sürekli geliştirilmesi için plana ışık tutacaktır.

Şair Nigar İlkokulu 2024-2028 Stratejik Planı'nın İzleme ve Değerlendirme uygulamaları, MEB 2024-2028 Stratejik Planı İzleme ve Değerlendirme Modeli çerçevesinde yürütülecektir. İzleme ve değerlendirme sürecine yön verecek temel ilkeleri; "Katılımcılık, Saydamlık, Hesap verebilirlik, Bilimsellik, Tutarlılık ve Nesnellik" olarak ifade edilebilir.

İdarelerin kurumsal yapılarının kendine has farklılıkları, izleme ve değerlendirme süreçlerinin de farklılaşmasını beraberinde getirmektedir. Eğitim idarelerinin ana unsurunun, girdi ve çıktılarının insan oluşu, ürünlerinin değerinin kısa vadede belirlenememesine ve insan unsurundan kaynaklı değişkenliğin ve belirsizliğin fazla olmasına yol açmaktadır. Bu durumda

sadece nicel yöntemlerle yürütülecek izleme ve değerlendirmelerin eğitsel olgu ve durumları açıklamada yetersiz kalabilmesi söz konusudur. Nicel yöntemlerin yanında veya onlara alternatif olarak nitel yöntemlerin de uygulanmasının daha zengin ve geniş bir bakış açısı sunabileceği belirtilebilir.

Şair Nigar İlkokulu 2024-2028 Stratejik Planı İzleme ve Değerlendirme Modeli'nin çerçevesini;

1. Performans göstergeleri ve stratejiler bazında gerçekleşme durumlarının belirlenmesi,
2. Performans göstergelerinin gerçekleşme durumlarının hedeflerle kıyaslanması,
3. Stratejiler kapsamında yürütülen faaliyetlerin müdürlük faaliyet alanlarına dağılımının belirlenmesi,
4. Sonuçların raporlanması ve paydaşlarla paylaşımı,
5. Hedeflerden sapmaların nedenlerinin araştırılması,
6. Alternatiflerin ve çözüm önerilerinin geliştirilmesi süreçleri oluşturmaktadır.

İzleme ve Değerlendirme Sürecinin İşleyişi

İzleme ve değerlendirme sürecinin işleyişi ana hatları ile aşağıdaki şekilde özetlenmiştir. Şair Nigar İlkokulu 2024–2028 Stratejik Planı'nda yer alan performans göstergelerinin gerçekleşme durumlarının tespiti yılda iki kez yapılacaktır. İlk altı aylık dönemi kapsayan birinci izleme kapsamında, MEB Stratejik Plan İzleme ve Değerlendirme Modülü vasıtasıyla, harcama birimlerinden sorumlu oldukları Performans Göstergeleri ve Stratejiler ile ilgili gerçekleşme durumlarına ilişkin veriler toplanarak konsolide edilecektir. Performans hedeflerinin gerçekleşme durumları hakkında hazırlanan “Stratejik Plan İzleme Raporu” Okul Müdürü, Md. Yrd. Ve Zümre başkanları ve kurum içi paydaşların görüşüne sunulacaktır. Bu aşamada amaç, varsa öncelikle yıllık hedefler olmak üzere, hedeflere ulaşılmasının önündeki engelleri ve riskleri belirlemek ve yıllık hedeflere ulaşılmasını sağlamak üzere gerekli görülebilecek tedbirlerin alınmasıdır.

Performans Göstergeleri

Performans göstergelerinin izlenmesinde standartlaşmanın sağlanması ve güvenilirliğin temin edilmesi önemli bir konudur. Bu sebeple performans göstergelerinin kimlik kartı olarak nitelendirilebilecek “Performans Göstergesi Kartı” geliştirilmesi uygulaması yürütülmüştür. Geliştirilen performans göstergesi kartı ile her bir performans göstergesinin veri kaynağı, analitik çerçevesi, kapsamı, veri temin dönemi, ilişkili olduğu stratejiler, sorumlu birim gibi birçok bilgi kayıt altına alınmıştır. Bu yolla performans göstergelerine ilişkin izleme verilerinin güvenilirliğinin ve karşılaştırılabilirliğinin güvence altına alınması sağlanmıştır. Gösterge kartlarının birleştirilmesi ile de hedef kartları oluşturulmuştur. Gösterge kartlarında belirtilen kavramsal çerçeve, tanım, hesaplama yöntemi gibi göstergeye ilişkin temel bilgiler Gösterge Bilgi Tablosunda toplanmıştır.

BÖLÜM VI

TABLO/ŞEKİL/GRAFİKLER/EKLER

Tablo-1:.....Temel Bilgiler ve Okul Künyesi

Tablo-2:.....Okul Yerleşkesine İlişkin Bilgiler

Tablo -3Öğretmen Sirkülasyon tablosu

Tablo- 4..... Öğretmenlerimizin katıldığı hizmet içi eğitimler

Tablo-5.....Okul yönetici sirkülasyon oranı

Tablo-6.... Çalışanların görev dağılımı

Tablo- 7..... İdari Personelin Hizmet Süresine İlişkin Bilgiler

Tablo-8.... İdari Personelin Katıldığı Hizmet İçi Programları

Tablo -9Öğretmenlerin Hizmet Süreleri (Yıl İtibarıyla)

Tablo -10...Okul/kurum Rehberlik Hizmetleri

Tablo-11....Yönetici Bilgileri

Tablo-12:...Öğretmen Bilgiler

Tablo-13:...Destek Personeli Bilgiler

Tablo-14:...Sınıf ve Öğrenci Bilgileri

Tablo-15: ...Teknolojik Düzey

Tablo-16: ...Mali Kaynaklar

Tablo-17: ...Paydaş Analiz Tablosu

Tablo-18:... Paydaş Listesi

Tablo-19:...Ürün Hizmet Tablosu

Tablo-20:...Paydaş Önem Matrisi

Tablo-21:...Öğretmen Anket Sonuçlar

Tablo-22:...Öğrenci Anket Sonuçlar

Tablo-23:...Veli Anket Sonuçlar

Tablo-24:...PESTEL Analizi Tabloları

Tablo-25: ...GZ (Güçlü-Zayıf Yönlerimiz) Tablosu

Tablo-26:...FT (Fırsat ve Tehditler) Tablosu

Tablo-27:...Tespit ve İhtiyaçlar Tablosu

Tablo- 28:...Stratejik amaçlar ve hedefler

Tablo-29: ... Tahmini Gelir Kaynakları Tablosu

Tablo -30:...Amaç ve Hedef Maliyetleri Tablosu

Grafik -1: Öğretmen Anketleri

Grafik -2: Öğrenci Anketleri

Grafik -3: Veli Anketleri Anketleri